

2018

Rapport  
d'activités

19



La

JEUNES ET FAMILLES  
**Relance**

CRÉATEUR D'AVENIRS, DEPUIS 1968

# L'ÉQUIPE D'ASTRONOMES

Témoins de l'évolution des familles



## Conseil d'administration

Marie Boulanger <i>Présidente</i>	Carlos-Alfonso Angel Berenice Castro
Joanne Simard <i>Vice-Présidente</i>	Marlene Nsiludio
France Bourdeau <i>Trésorière</i>	Antonia Papageorgiou
Céline Twigg <i>Secrétaire</i>	Julie Sarboer Natalia Souto François Tremblay

## Équipe administrative

Benoit De Guire <i>Directeur général</i>	Céline Grégoire <i>Contrôleure</i>
Kathy Letellier <i>Coordonnatrice des programmes et services</i>	
Sarah Richer <i>Responsable des communications et soutien au financement</i>	

## Chefs d'équipe

Carlos-Alfonso Angel <i>Responsable du programme de soutien à la persévérance scolaire</i>
Sylvie Gendron <i>Intervenante principale du programme 0-5 ans</i>
Mohand Ouabdelkader <i>Intervenant principal du programme dans les écoles</i>

## Équipe d'intervention

Sanagha Abdul Wahed	Olivier Parent
Caroline Delcy-Blanchette	Anne Tran
Alexandra Deschênes	

## Services aux parents

Sara Ayo <i>Intervenante au programme ParentESE</i>
Sabrina Haque <i>Intervenante parents 6-12 ans</i>
Valérie Jean <i>Intervenante parents 0-5 ans</i>

## Équipe de soutien

Karine Brisson d'Auteuil <i>Éducatrice spécialisée</i>
Gabriel Lamarche <i>Spécialiste cuisine</i>
Nathalie Pilotte <i>Aide-éducatrice 0-5 ans</i>

## Équipe d'animation

Chantale Bergeron
Naomi Rabel
Thomas Richer-Leboeuf
Marc-Antoine Vermette

## Tutorat

Marcel Bouras
Émilie Buysse
Francine Demers
Marimyel Fillion-Boulet
Aurélie Grienbreger
Émilie Hould
Audrey Parent
Olivia Savard
Fauziah Soundarjee
Anaïs Villeneuve

## Stages étudiants

Marie Christine Charest
Evelyn Courchesne
Kim Gendron
Clivenchy Kenny Laguerre
Alicia Maltais
Rinika Subramanian

## Mot de la Présidente & du Directeur général

Marie Boulanger ● Benoit De Guire



### DES ÉTOILES DANS LES YEUX

La trajectoire de La Relance est fascinante. Son histoire est peu commune. Rares sont les organismes communautaires voués à la famille qui célèbrent 50 ans d'existence. La Relance a survécu à toutes les époques, à toutes les révolutions. Son parcours est jalonné d'embûches, de péripéties, de travail acharné et de belles réussites.

Depuis l'inspiration créatrice des fondatrices jusqu'à nos jours, plusieurs se sont interrogés sur les secrets de son succès. Comment arrive-t-on à obtenir ces effets de changement que l'on observe chez les familles? Comment l'équipe d'intervention réussit-elle concrètement à « Permettre à chaque enfant de partir à chances égales dans la vie »?

Cette année, La Relance a fêté son 50e anniversaire. L'occasion était idéale pour revisiter le chemin parcouru, pour mieux identifier les caractéristiques gagnantes de ses interventions, et explorer les multiples opportunités que lui offre l'avenir.

Un livre historique a été publié. Une étude universitaire a été réalisée. Un grand cocktail soulignant le 50e anniversaire a été organisé. Au fil de ces événements, des témoignages d'anciens enfants de La Relance, aujourd'hui devenus grands, ont révélé l'impact durable des actions de La Relance. L'organisme s'avère une ressource indispensable pour de nombreuses familles, et La Relance est dorénavant considérée comme un modèle de réussite et de pérennité dans le milieu communautaire.

L'année qui s'achève a été particulièrement effervescente. Ce qui nous émeut toujours, ce sont les résultats. L'addition des petites et des grandes réalisations de l'équipe a contribué à l'amélioration de la situation et au mieux-être de nombreuses familles. Quel bonheur de voir autant d'étoiles dans les yeux des enfants et des parents!

Ce n'est pas par magie que ces changements s'opèrent. La volonté et la participation active des enfants et des parents sont les principaux facteurs de réussite. Autour d'eux gravite la formidable équipe de La Relance, composée d'employé(e)s, de membres du conseil d'administration et de bénévoles, qui ont en commun des valeurs de cœur. Ces valeurs sont reconnues et partagées par de nombreux collaborateurs sur le terrain, par nos fidèles partenaires financiers et par tous ceux et toutes celles qui joignent nos efforts pour « Permettre à chaque enfant de partir à chances égales dans la vie ». Merci pour votre solidarité qui rend notre mission possible!

**En 1968, le Centre-Sud assistait à la naissance de La Relance, comme un nouveau soleil dans le quartier. Depuis, de nombreuses familles évoluent en orbite autour d'elle, comme autant de lumineuses comètes.**

# UNE GALAXIE DE SERVICES, PRÈS DE CHEZ VOUS

## La Relance Jeunes et Familles : Référence psychosociale depuis 1968

La Relance est un organisme communautaire Famille à vocation éducative dont les interventions visent le développement global des enfants de 0 à 12 ans, ainsi que l'enrichissement des capacités parentales.

Forte de son expertise sur le terrain, La Relance a su développer des stratégies d'intervention et des alliances avec des partenaires pour rejoindre et soutenir efficacement les enfants et les parents les plus fragiles et vulnérables du quartier Centre-Sud.

D'une importance majeure pour ces familles, La Relance est une ressource précieuse qui a le souci d'adapter et de personnaliser ses services en fonction des besoins, dans le but de :

- Briser l'isolement et bâtir un réseau d'entraide
- Favoriser la persévérance et la réussite scolaire des jeunes
- Révéler les forces et le potentiel des enfants et des parents
- Améliorer les perspectives d'avenir de tous
- Soutenir, aider et accompagner les familles

## MISSION

Permettre à chaque enfant de partir à chances égales dans la vie.

## PROGRAMMES PHARES

La programmation principale est offerte dans les locaux de la rue Parthenais et dans les points de services intégrés aux écoles primaires Champlain et Jean-Baptiste-Meilleur. La Relance assure aussi un suivi familial à domicile, et encadre pas moins de 1500 clubs, ateliers, activités et sorties familiales chaque année.

- ▶ Programme 0-5 ans
- ▶ Programme CLUBS JEUNESSE 6-12 ans
- ▶ Programme de La Relance DANS LES ÉCOLES
- ▶ Soutien à la persévérance scolaire
- ▶ Services aux PARENTS et suivis familiaux
- ▶ Programme d'éducation populaire ParentESE
- ▶ Ateliers éducatifs cuisine

# OBSERVATIONS & ALIGNEMENT DES ASTRES

## Contexte

### PORTRAIT DU QUARTIER\*

Dans le Centre-Sud, les conséquences de la pauvreté se répercutent sur une importante tranche de la population. Les problématiques socioéconomiques ont une incidence directe sur le niveau de stress, la santé, la qualité de vie et les perspectives d'avenir des familles et des jeunes en particulier.

- Le quartier Centre-Sud est caractérisé par 73% de ménages locataires, un nombre significativement supérieur à la moyenne montréalaise de 61%.
- Une proportion particulièrement élevée de 24% des ménages consacre plus de 50% de leur revenu au loyer, et ce, dans un quartier où le revenu médian est déjà inférieur à celui recensé à l'échelle de Montréal.
- Le Centre-Sud compte les familles avec enfants parmi les plus vulnérables au Québec, se situant au 21e rang provincial sur plus de 300 territoires de CLSC en termes de défavorisation socioéconomique pondéré par la population d'enfants.
- Toutes les écoles du quartier sont fortement défavorisées et la lutte au décrochage scolaire constitue un défi important.
- Les banques alimentaires du quartier ont connu une hausse de fréquentation de 34% depuis 2008.
- Plus de 27% des parents vivent dans l'isolement et n'ont accès à aucune source de soutien, une proportion bien supérieure à la moyenne du Québec qui est de 18,5%.

Tenant compte que dans le quartier, 42% des familles n'ont pas d'emploi stable et que 63% des ménages bénéficient d'aide gouvernementale au revenu, ces ménages sont soumis à des sources de stress intenses, certes associées à la précarité économique mais aussi à divers facteurs de vulnérabilité sociale telle la faible scolarité ou la monoparentalité.

À cet égard, 23% des mères résidant dans le quartier ne détiennent pas de certification scolaire, 48% des familles sont monoparentales, et le tiers des familles avec enfants sont immigrantes.

Les ménages auprès desquels La Relance intervient sont à l'image du quartier. La majeure partie d'entre eux vivent sous le seuil de faible revenu. Outre leurs besoins d'ordre économique, le quart des parents de La Relance souhaite recevoir de l'information, de la formation ou de l'accompagnement. Et la majorité d'entre eux expriment des besoins prioritaires qui relèvent de la construction ou de la consolidation des compétences éducatives parentales. Ce qui justifie bien la vocation initiale de l'organisme : soutenir les familles vulnérables, dans leur globalité.

## Bilan annuel des interventions de la Relance

Cette année, l'ensemble des programmes et services de La Relance ont profité à un total de 581 enfants et 208 parents, soit une augmentation de 11% en comparaison avec l'année dernière. Parmi eux, pas moins de 119 tout-petits âgés de 0 à 5 ans ont été rejoints. De septembre 2018 à mai 2019, l'équipe de La Relance a effectué un total de 1466 interventions psychosociales personnalisées auprès de 174 enfants et de 142 parents suivis sur une base régulière. Par ailleurs, 407 enfants, d'âge préscolaire ou élèves des écoles partenaires, ont été rejoints par le biais d'autres activités dont les populaires ateliers éducatifs cuisine ou le programme de soutien scolaire de La Relance.

**581** enfants  
**1466** interventions personnalisées  
**208** parents

\* Sources : Réseau Québécois des OSBL d'habitation (RQOH) / Centraide du Grand Montréal / Avenir d'enfants / Corporation de développement communautaire Centre-Sud (CDC Centre-Sud)



# AU COMMENCEMENT, LE BIG BANG

La Relance fête ses 50 ans!

## Livre Historique

### La Relance Jeunes et Familles Au service des familles depuis 50ans

Fondée en 1968 par Marie-Marcelle Desmarais et Julienne Auger, deux visionnaires des Sœurs de la Congrégation de Notre-Dame, La Relance est depuis ses débuts un lieu d'éducation communautaire, cité en exemple pour sa capacité d'innover, dont l'approche psychosociale a permis à des milliers d'enfants et de parents de miser sur leurs forces pour développer leur potentiel.

L'histoire inspirante de l'organisme a été retracée grâce à la recherche d'archives et par des entrevues réalisées par Isabelle Burgun auprès d'une douzaine de personnes qui ont contribué depuis cinq décennies à ce qu'est devenue La Relance d'aujourd'hui. La mouture finale de cette plaquette de 77 pages, qui se lit comme un roman, est le fruit de la plume sensible de l'ex-journaliste de La Presse, Anne Richer. Le lancement de ce livre a eu lieu lors du Grand cocktail du 50e anniversaire, le 18 septembre 2018. Une version numérique est accessible sur le site Internet de La Relance, et son dépôt légal à la Bibliothèque et Archives nationale du Québec permettra aux lecteurs d'aujourd'hui et à ceux des générations futures de découvrir cette histoire fascinante dont le principal moteur est la volonté inflexible de permettre à chaque enfant de partir à chances égales dans la vie.

## Grand cocktail du 50<sup>e</sup>

Célébrer c'est important. Prendre le temps de reconnaître ce qui a été accompli et ce que La Relance a réussi à offrir aux enfants et aux parents depuis 50 ans participe à renforcer la conviction que La Relance a tout ce qu'il faut pour déployer son œuvre encore longtemps.

En présence de la cofondatrice, Marie-Marcelle Desmarais, de la mairesse de Montréal, Valérie Plante, et de la députée de Sainte-Marie-Saint-Jacques, Manon Massé, le Grand cocktail du 50e a été une occasion de partager collectivement un sentiment de fierté, de goûter avec les anciens et les nouveaux à la joie de faire partie de la grande famille de La Relance, d'avoir contribué à la longévité de cet organisme précieux qui, depuis un demi-siècle, a fait une différence déterminante dans la vie de milliers d'enfants et de parents du Centre-Sud. De cette fête ont émergé des idées, un élan, une envie irrésistible de continuer cette œuvre extraordinaire.

La Relance est comme une  
station familiale internationale,  
en mission d'exploration  
depuis 50 ans!

## L'approche, un héritage à transmettre

### Des interventions psychosociales personnalisées et un soutien socio- communautaire global

Grâce à l'approche bienveillante de La Relance, les parents ont exprimé le sentiment apaisant d'avoir la chance de :

- se sentir écoutés et être compris
- pouvoir compter sur une référence de confiance
- profiter d'une multitude de ressources disponibles à proximité
- apprendre à mieux se connaître et découvrir leurs forces personnelles
- vivre des expériences positives
- avoir accès à un réseau d'entraide qui favorise les échanges et le soutien mutuel
- être soutenus dans leur volonté d'améliorer leur vie
- voir leur(s) enfant(s) s'épanouir
- rêver à des perspectives d'avenir meilleures pour eux et pour leur famille

La confiance se tisse entre l'équipe d'intervention et les familles grâce à l'approche respectueuse et égalitaire. Tout est dans la manière. La Relance accueille ouvertement les parents tels qu'ils sont, là où ils sont rendus, sans porter de jugement. Petit à petit, en respectant le rythme propre à chacun, la confiance en soi s'améliore. L'essoufflement du départ, parfois même l'épuisement, s'estompe peu à peu. L'accompagnement adapté en fonction des besoins permet de combler les carences selon leur niveau d'urgence. Le stress diminue. Les parents sortent de l'isolement et amorcent un processus de transformation.

L'équipe tient compte des difficultés propres à chaque famille et agit sur l'ensemble des obstacles observés en s'appuyant sur les compétences et les forces des individus. Le soutien apporté inclut tous les membres de la famille, conjoint et fratrie. Et les parents sont activement impliqués dans le choix des solutions à mettre en œuvre dans le plan d'intervention.

Révélatrice des forces et du potentiel des individus, l'équipe d'intervention décèle les attributs positifs des enfants et des parents, et leur font vivre des expériences positives, des réussites, qui leur permettent de se découvrir et de miser sur leurs capacités intrinsèques.

En parallèle, la Relance mobilise de manière cohérente toutes les forces vives du quartier, toutes les ressources et les savoir-faire interdisciplinaires nécessaires à l'épanouissement des enfants et des parents. Les efforts concertés, entrepris dans l'intérêt des familles, ajoutés à la synergie entre les partenaires engendrent des effets positifs et durables.

**L'approche distinctive de La Relance contribue à l'enrichissement de l'expérience parentale, développe le potentiel des enfants et améliore le bien-être des familles.**

# OBSERVATOIRE D'UN SYSTÈME QUI FONCTIONNE

## Une étude a percé les secrets de l'efficacité de La Relance

Une équipe de recherche multidisciplinaire, supervisée par le professeur François Larose de la Faculté d'éducation de l'Université de Sherbrooke, a mené une vaste étude sur les impacts des interventions éducatives et socio-éducatives de La Relance. Les intentions étaient multiples :

- Décrire le modèle d'intervention de La Relance dans une perspective historique et en fonction de ses effets sur les jeunes et leur famille
- Évaluer l'impact des mesures déployées par La Relance, plus précisément sur le développement des compétences et de l'autonomie des individus aidés
- Identifier les meilleures pratiques de La Relance, en termes de durabilité et d'efficacité
- Expliquer le processus d'intervention de La Relance et mesurer ses effets sur les enfants, les parents, la communauté en général et le milieu scolaire en particulier

Par des entrevues semi-dirigées et l'analyse d'interventions filmées, la méthodologie employée a permis de récolter des données à la fois qualitatives et quantitatives concernant les interventions de La Relance, en tenant compte des caractéristiques économiques, sociologiques et psychoculturelles de l'écosystème particulier dans lequel vivent les familles bénéficiaires.

Les résultats démontrent que l'organisme est d'une importance majeure pour plusieurs familles fragiles et vulnérables du quartier. Les chercheurs ont réussi à identifier de façon rigoureuse et scientifique les facteurs de réussite qui contribuent à l'efficacité de La Relance. Conclusion? L'approche, à la fois pédagogique et psychosociale, encourage la prise en main des individus et leur permet de révéler leur plein potentiel. L'actualisation constante des outils d'intervention, en parfaite adéquation avec les besoins identifiés, a pour effet d'augmenter les compétences relationnelles chez les enfants, enrichit les compétences parentales et renforce l'autonomie et le pouvoir d'agir des enfants et des parents. Cette étude valide également la possibilité de mutualiser, de regrouper les moyens, les connaissances et le savoir-faire avec d'autres organismes communautaires.

Une synthèse réalisée en collaboration avec Le centre de transfert pour la réussite éducative du Québec (CTREQ) est disponible sur le site Internet de La Relance. Et pour faire toute la lumière sur le succès des interventions et leurs effets durables, consultez au même endroit l'intégralité du rapport de recherche.

**La Relance accompagne les familles pour les aider à se créer l'avenir qu'elles souhaitent.**

**Découverte : La Relance est ronde!  
En tout cas, elle n'est pas plate!**

## UNE ANNÉE-LUMIÈRE!

### Éphémérides, bons coups, petites et grandes victoires

Il vaut la peine de partager quelques bonnes nouvelles qui résultent de l'addition des interventions prodiguées au quotidien par l'équipe de La Relance

### La Relance 0-5 ans

- Chez les tout-petits, le programme de dyades parent-enfant a su rejoindre de nouvelles familles du quartier. Les ateliers de massage, d'éveil musical et de bricolage ont été particulièrement appréciés.
- Dépassant les cibles de participation anticipées, les nouveaux ateliers scientifiques ont connu un vif succès.
- Les 4-5 ans se sont engagés dans un super tour du monde axé sur la découverte de la Terre, de ses continents et de ses peuples. À travers leur grand périple exploratoire, les enfants ont appris à mieux se connaître et ont développé leur curiosité. Les moyens de transport bricolés pour « voyager » leur ont donné des occasions de travailler leur motricité fine et globale.
- Une fois de plus cette année, la salle de motricité de La Relance a été ouverte à toutes les familles 0-5 ans du quartier les vendredis matins, ainsi qu'aux CPE et à d'autres organismes comme Répit-Providence. Ces périodes d'activités motrices ont connu un taux de participation record.

### Clubs Jeunesse 6-12 ans

Le projet « Gourmets Gourmands » a suscité beaucoup d'enthousiasme. Les jeunes de La Relance ont reçu ceux du Centre Poupart pour un « souper presque parfait » dans un décor inspiré d'Alice aux pays des merveilles, entièrement créé par les jeunes. Les convives ont attribué la meilleure note au brownie cuisiné par les jeunes de La Relance, les propulsant par le fait même en finale du Grand Banquet. Par ailleurs, les jeunes de La Relance se sont distingués cette année par leur persévérance. Leur spectaculaire projet d'origami « 1000 grues pour la paix » exposé dans l'entrée de La Relance en est une preuve.

## La Relance dans les écoles

- La popularité du programme de La Relance dans les écoles ne se dément pas et représente maintenant 65% de tous les enfants inscrits aux CLUBS JEUNESSE.
- L'équipe de La Relance ainsi que les équipes-écoles partenaires ont observé une différence marquée du comportement chez les enfants les jours où il y a un CLUB et les jours sans CLUB. Il semble que La Relance dans les écoles ait un impact significatif sur la motivation et l'attitude positive des jeunes, attribuable entre autres au système d'émulation utilisé conjointement par l'équipe de La Relance et l'équipe-école.
- À l'école Champlain, les jeunes se sont prêtés à un jeu démocratique en s'intéressant à la politique et en posant leurs questions directement à Manon Massé qui s'était déplacée pour les rencontrer. Ils ont aussi finalisé trois projets dans le cadre du projet « Relance en classe », soit une capsule vidéo sur le rythme scolaire, une bande dessinée portant sur les vacances scolaires et un dîner « ShubWay », officiellement présentés à la direction de l'école en vue d'améliorer leur environnement scolaire.
- À l'école Jean-Baptiste-Meilleur, les jeunes ont travaillé au développement de quatre habiletés psychosociales spécifiques pour les aider à entretenir des relations interpersonnelles satisfaisantes et renforcer leur estime de soi : la « super protection » qui consiste à apprendre à se connaître pour savoir se protéger des paroles blessantes, la « super parole » qui aide à s'exprimer au « je » pour nommer ses sentiments et ses besoins avec des mots respectueux, la « super enquête » pour développer le réflexe de vérifier ses perceptions plutôt que de supposer et accuser l'autre, et les « super efforts » pour faire de son mieux en tout temps et être fier de ses réalisations. Après plusieurs mois de pratique, les enfants sont maintenant des « super-héros » du savoir-vivre ensemble!

- La danse, la musique, le théâtre et les arts plastiques sont autant de disciplines utiles pour apprendre à collaborer et à résoudre des conflits. C'est ainsi que les 5-6 ans ont travaillé sur un projet de peinture d'un paysage vu du ciel. Les 7-8 ans ont quant à eux choisi le théâtre pour se lancer dans la quête d'une nouvelle planète afin d'échapper à la pollution de la Terre. À bord de leur navette spatiale, le professeur Proggle, Elfee et les membres de l'équipage ont dû s'entraider pour réussir cette grande mission! À travers ces projets, les jeunes ont vécu des expériences positives, des réussites, qui leur ont fourni la preuve qu'ils possédaient en eux des ressources insoupçonnées, de grandes capacités et beaucoup de potentiel.

## Services aux parents

- Six parents se sont activement investis pendant huit semaines dans un cours d'art où ils ont exprimé librement leur créativité. Suivant les bons conseils d'un artiste-peintre professionnel, Alain Hastir, les parents ont découvert les vertus de la création sur le développement de la confiance en soi et sur leur bien-être personnel. Cette activité quasi thérapeutique pour certains a donné des occasions aux parents de socialiser, leur a permis de tisser des liens entre eux et de partager des moments d'écoute, de solidarité et d'encouragement.
- Cette année, dix parents ont profité du PEDAP, programme de formation pour les parents d'enfants défiant l'autorité parentale, dans le but d'être mieux outillés et d'intervenir adéquatement face aux comportements d'opposition de leur enfant.
- La Relance stimule également l'engagement citoyen. Cette année, six parents se sont généreusement impliqués dans la communauté en préparant un repas typiquement égyptien servi lors des Rendez-vous inter-culturels 2019.

## Programme ParentESE \*

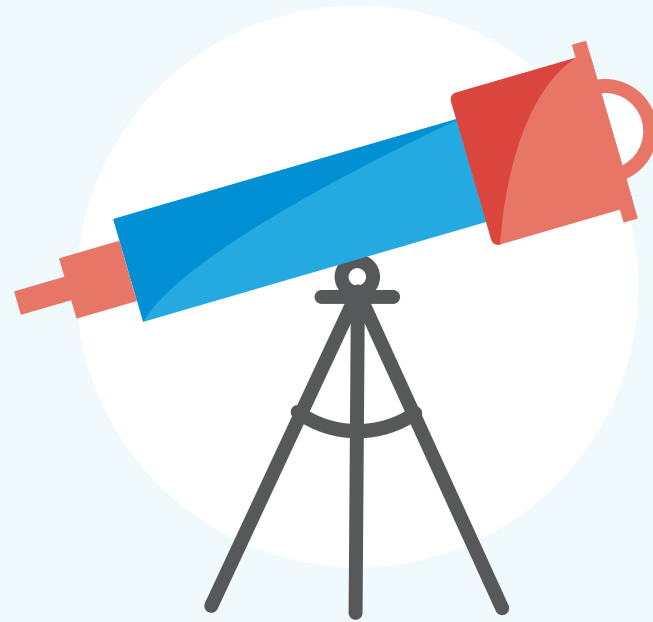
\*Parent engagé au soutien de son enfant, ParentESE, est un programme d'éducation populaire ambulante, ouvert à tous les parents du quartier.

- Les ateliers en dyade parents-enfants dans les classes de maternelle des écoles primaires Jean-Baptiste-Meilleur et Champlain ont connu cette année encore un vif succès.
- Les cours intensifs de français offerts en collaboration par La Relance et le Centre de ressources éducatives et pédagogiques (CREP) sont d'une importance déterminante à l'inclusion sociale des parents allophones nouvellement arrivés dans le quartier. Ces parents nous apparaissent particulièrement démunis au début du programme, et ils démontrent à présent une autonomie fonctionnelle qui les propulse vers de nouvelles possibilités, ce qui renforce leur espoir face à l'avenir.
- Plusieurs parents inscrits en francisation ont partagé leurs difficultés en lien avec leur parentalité. Leurs besoins d'information et de soutien ont clairement été exprimés. Afin de répondre à ce cri du cœur, des dyades parents-enfants ont été proposées. Ces activités dirigées, offertes sur l'heure du dîner, ont été fort utiles et ont apaisé les parents.
- Cadeau de fin d'année, en guise de démonstration de leurs apprentissages et de leur formidable progression, les parents en francisation ont composé une chanson en français! Bravo!
- L'offre de services proposée à la carte aux organismes du quartier a intéressé de nouveaux partenaires dont Mères avec pouvoir, le CPE Fleur de Macadam, le Centre Ste-Catherine d'Alexandrie et Au Coup de Pouce Centre-Sud. Ces nouveaux partenaires situés dans le secteur ouest du quartier ont permis d'élargir le territoire habituellement couvert par le programme ParentESE.

## Soutien à la persévérance scolaire

- Les élèves en difficulté d'apprentissage inscrits au service d'aide scolaire arrivent souvent fatigués de leur journée, mais au fil de la période ils retrouvent leur énergie, et ils ressortent immanquablement avec le sourire, séance après séance! Les enfants travaillent fort, sont disciplinés et persévérants. Leur incroyable volonté leur a permis d'augmenter leurs notes et de démontrer qu'ils sont capables de réussir.
- Cette année, sur l'invitation de la commissaire scolaire Stéphanie Bellenger-Heng, les cinq écoles primaires du Centre-Sud ont chacune nommé six élèves s'étant démarqués pour un total de 30 élèves du quartier. Parmi ces élèves, quatre jeunes fréquentant La Relance ont fourni des efforts tellement remarquables qu'ils ont remporté une bourse et un trophée au gala des Prix Méritas de Ville-Marie dans la catégorie « persévérance »! Il s'agit de Asmaa Bouabcha, Arika Boré et Kendra Ndwimana de l'école Jean-Baptiste-Meilleur, ainsi que Sandro Pardo-Gomez de l'école Champlain.

Félicitations!



## Ateliers éducatifs cuisine

- La cuisine de La Relance a été particulièrement animée cette année! Globalement, pas moins de 150 ateliers culinaires ont été offerts aux enfants et aux parents membres de La Relance, mais aussi aux élèves des écoles avoisinantes ainsi qu'aux bénéficiaires d'autres organismes du quartier.
- Onze enseignants se sont prévalus du programme « Je cuisine pour apprendre à réussir » qui encourage l'adoption de saines habitudes alimentaires et met en pratique les notions de français et de mathématiques tout en cuisinant. De ce fait, quatre classes de l'école Champlain et sept classes de l'école Jean-Baptiste-Meilleur, soit 177 enfants, ont profité de la grande cuisine de La Relance et du savoir-faire de son spécialiste, Gabriel Lamarche.

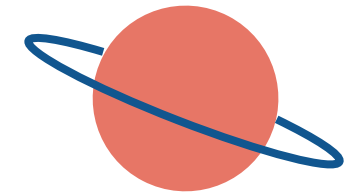
### Reddition de compte

Une aide financière additionnelle à celle octroyée annuellement par le ministère de la Famille du Québec a été accordée aux organismes communautaires Famille en 2016-2017.

Pour sa part, La Relance Jeunes et Familles a reçu une somme supplémentaire de 69,615\$ dont 7,885\$ ont été utilisés en 2017-2018. La somme restante de 61,730\$ a été utilisée en 2018-2019.

Les dépenses encourues avaient toutes pour objectif de bénéficier ultimement aux familles desservies, soit :

Activités de formation professionnelle pour l'équipe d'intervention : 16,010\$	Mise à niveau du système informatique de l'organisme : 3,557\$
Mise en place d'une activité supplémentaire sous forme de projet pilote « La Relance en classe (DGA) » à l'école Champlain : 10,109\$	Augmentation du nombre d'heures de travail de certains employés : 4,269\$
Remise à neuf et ajout de matériel pour les Clubs Jeunesse : 3,804\$	Coordination et développement du programme de soutien scolaire : 23,982\$
<b>Total des dépenses admissibles pour 2018-2019 = 61,730\$</b>	



**La Relance est partout dans le quartier. Le but est de rejoindre un maximum d'enfants et de parents qui en ont besoin. Pour y arriver, La Relance doit faire preuve d'une grande rigueur administrative et optimiser ses ressources. Tous ces petits miracles se sont réalisés en l'espace d'une seule année scolaire, avec un budget d'à peine un million de dollars dont le financement non garanti doit être renouvelé d'année en année.**



# NOTRE VOIE LACTÉE DANS L'UNIVERS COMMUNAUTAIRE

## BIEN CONNAÎTRE LES RESSOURCES À PROXIMITÉ POUR MIEUX COLLABORER : CRÉER UNE CONSTELLATION AVEC LES ÉTOILES DU QUARTIER

La coopération avec d'autres organisations, le partage d'informations et le transfert de connaissances sont des réflexes bien ancrés. La Relance participe régulièrement aux concertations locales. Les membres de l'équipe mettent à jour leurs connaissances, échangent sur la réalité et les enjeux observés sur le territoire, et participent à des événements dans le but d'approfondir leur compréhension du milieu de vie des familles.

### CONCERTATION

La Relance est un fer de lance dans son milieu depuis 1968, mais la reconnaissance de son expertise dépasse dorénavant les frontières du Centre-Sud. Consulté et invité par plusieurs instances, l'organisme contribue à la réflexion et aux plans d'actions élaborés par différentes organisations sectorielles dont :

- Les Rencontres intertables
- La Table de développement social Centre-Sud
- Le Comité clinique Alliance, programme-cadre montréalais en négligence, en partenariat avec la Table régionale des directeurs du Programme-services Jeunes en difficulté (JED) de Montréal
- Plusieurs comités de la Table de concertation 0-5 ans des Faubourgs
- Le Projet impact collectif (PIC)
- La Table de concertation 6-12 ans du Centre-Sud

### REPRÉSENTATIONS OFFICIELLES

À titre de membre actif, La Relance a aussi participé aux initiatives ou événements des organisations suivantes :

- Regroupement des organismes communautaires québécois de lutte au décrochage (ROCQLD)
- Fédération québécoise des organismes communautaires Famille (FQOCF), présidée par Benoit De Guire
- Plusieurs conférences-témoignages en soutien à la campagne annuelle de Centraide du Grand Montréal
- Chambre de commerce de l'Est de Montréal
- Corporation de développement communautaire (CDC) Centre-Sud, présidée par Benoit De Guire
- Observatoire des tout-petits de la Fondation Lucie et André Chagnon
- Regroupement intersectoriel des organismes communautaires de Montréal
- Comité consultatif régional sur l'offre de services de garde éducatifs à l'enfance du Ministère de la Famille, pour le territoire Montréal-Est, présidé par Benoit De Guire
- Association des haltes-garderies communautaires du Québec

### PARTAGE DE LOCAUX

Pour en faire profiter la communauté, La Relance partage ses installations avec plusieurs autres organisations, notamment :

- La Maison Buissonnière (enfants 0-5 ans et leurs parents)
- Le Carrefour alimentaire Centre-Sud (enfants inscrits au programme « Boîte à lunch » et adultes inscrits au programme « Tous à table »)
- Le Centre de pédiatrie sociale Centre-Sud
- Le Rond-Point
- Les CPE Ki-Ri et Fleur de Macadam
- Répît-Providence

### FORMATIONS PROFESSIONNELLES REÇUES PAR L'ÉQUIPE DE LA RELANCE

Tout au long de l'année, le personnel de La Relance bénéficie de périodes d'apprentissages individuels et collectifs pour parfaire ses connaissances et enrichir ses pratiques. En 2018-2019, l'équipe a pris part aux formations suivantes :

- Intervenir auprès des pères
- Y'a personne de parfait (YAPP)
- Hygiène et salubrité
- Langage (théorie et pratique) pour les éducatrices d'enfants de 1 à 3 ans
- Lire pour le plaisir
- Trouver les bons candidats et les garder
- Éveil à l'écrit
- Codéveloppement clinique sur l'intervention auprès de familles vulnérables
- Déterminants de la persévérance scolaire et de la réussite éducative



# RAYONNEMENT INTERSTELLAIRE

## Prix, reconnaissances, distinctions et rayonnement public

La Relance est un point de repère pour de nombreuses familles du quartier. Sa magnitude a été particulièrement remarquée cette année. Comme une étoile brillante dans le firmament communautaire, La Relance a rayonné à plusieurs occasions.

## MÉDAILLE DE L'ASSEMBLÉE NATIONALE

La Relance s'est vue décerner une prestigieuse récompense pour l'ensemble de son œuvre : la Médaille de l'Assemblée nationale. Sur la médaille est gravé : « Cette médaille vous est remise par Manon Massé, députée de Sainte-Marie-Saint-Jacques, pour reconnaître 50 ans d'engagement et d'efforts auprès des enfants et des familles défavorisés du Centre-Sud ». Lors de la remise, le message qu'a livré Mme Manon Massé a eu une forte résonance chez les parents en plein processus de transformation. Cette médaille est venue valider qu'en dépit de leurs difficultés, ils ont malgré tout la chance de profiter de l'accompagnement de La Relance dont la qualité est maintenant reconnue par l'Assemblée nationale.

## ARTICLE DE RIMA ELKOURI DANS LA PRESSE

« Ce café qui a changé la vie de Natalia » publié le 30 décembre 2018 a touché le cœur du grand public. Mettant en lumière l'impact de l'organisme par le vibrant témoignage d'une maman de La Relance, Natalia Souto, le récit de la journaliste Rima Elkouri a fait connaître La Relance auprès de ses lecteurs, et les effets de changement qu'engendre le parcours d'une famille, de son arrivée jusqu'à l'appropriation de son pouvoir d'agir sur sa vie. Depuis, d'inattendues retombées positives continuent de profiter à La Relance.

## PRIX SOLIDAIRES EMPOWERMENT DE CENTRAIDE

La Relance a été couronnée du Prix Solidaires Empowerment de Centraide du Grand Montréal pour s'être démarquée par sa capacité à mettre en œuvre des stratégies et des approches qui renforcent le potentiel des personnes vulnérables afin qu'elles puissent se prendre en main pour améliorer leurs conditions de vie. Un magnifique portrait vidéo a d'ailleurs été réalisé par Cédric Conti pour l'occasion.

Ce Prix souligne l'excellence du travail accompli par l'équipe d'intervention dont le sens de l'engagement, le dévouement et la bienveillance changent des vies.

## ENTREVUE AU RADIOJOURNAL DE LA CHAÎNE ICI PREMIÈRE DE RADIO-CANADA

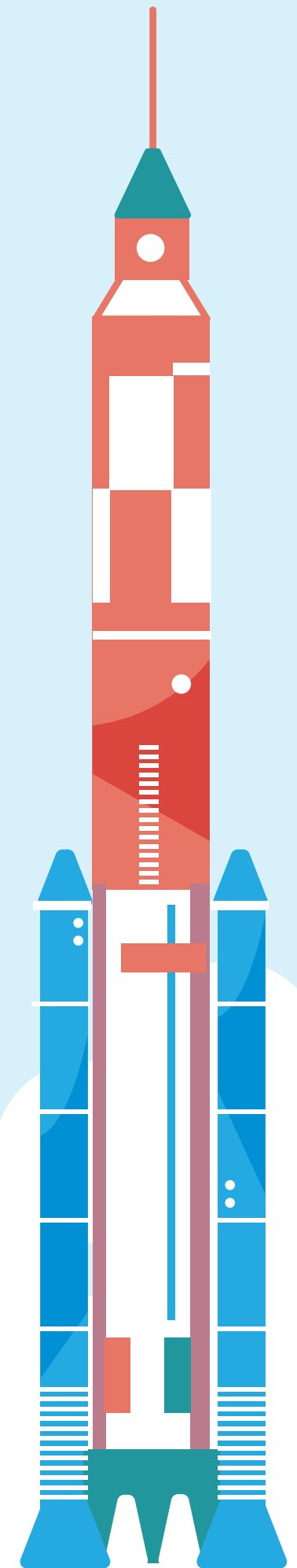
Pour incarner la réalité vécue par les familles dont les moyens financiers sont limités, Berenice Castro, une maman de La Relance, a accordé une entrevue particulièrement lumineuse et inspirante à la journaliste Diana Gonzalez dans le cadre du reportage « La semaine de relâche, parfois synonyme de casse-tête financier » diffusé au radiojournal de la chaîne Ici Première de Radio-Canada. La Relance y était présentée comme une ressource faisant toute la différence pour les parents désireux de faire vivre des expériences positives et de créer de beaux souvenirs à leurs enfants malgré la précarité financière à laquelle ces familles sont confrontées.

## DÉVOILEMENT DES RÉSULTATS DE L'ÉTUDE D'IMPACT

C'est dans le cadre d'une conférence qui a réuni plusieurs fondations privées, partenaires financiers et collaborateurs stratégiques que Claudia Ruel du Centre de transfert pour la réussite éducative du Québec (CTREQ) a rendu publiques les conclusions du rapport de recherche sur les impacts des interventions éducatives et socio-éducatives de La Relance. L'organisation de cet événement, qui s'est tenu à La Relance, a été facilitée grâce à l'aide des Fondations philanthropiques Canada (FPC).

## CAPSULE VIDÉO DU GOUVERNEMENT DU QUÉBEC

La Semaine québécoise des familles a été soulignée par le gouvernement du Québec en mettant en valeur le formidable apport des organismes communautaires Famille à l'amélioration du bien-être des parents et des enfants. La Relance a pu, une fois de plus, faire connaître sa mission grâce à une sympathique entrevue menée par l'animatrice Marie-Claude Bernard avec le directeur général Benoit De Guire et une maman de La Relance, Geneviève Nault. Cette capsule vidéo a été largement diffusée sur les réseaux sociaux.



**Il faut toujours  
viser la lune,  
car même  
en cas d'échec,  
on atterrit  
dans les étoiles.  
– Oscar Wilde**

## VERS L'INFINI, ET PLUS LOIN ENCORE !

### OBJECTIFS POUR L'ANNÉE PROCHAINE

La Relance souhaite :

- Faire une place aux enfants présentement inscrits sur la liste d'attente
- Épauler un plus grand nombre de parents qui ont besoin d'aide
- Formaliser un partenariat avec la CSDM pour sécuriser et officialiser la place de La Relance dans les écoles primaires afin de soutenir les jeunes dans leur milieu scolaire, au quotidien, sur du long terme
- Finaliser la mise en place des nouveaux outils de ressources humaines internes afin que les conditions de travail offertes aux employés de La Relance répondent aux standards les plus élevés en comparaison à ce qui est proposé par d'autres organismes similaires

### NOUVEAUX PROJETS IMPLANTÉS DÈS SEPTEMBRE 2019 :

- Série d'ateliers de COPARENTALITÉ destinés aux pères, avec la collaboration de l'organisme CooPÈRE
- Programme de LITTÉRATIE 0-5 ans, pour stimuler le développement cognitif des tout-petits avant leur entrée à la maternelle
- Ajout de SUPER-TUTEURS, dans le but d'enrichir le programme éducatif VÉOPOCAS - en soutien à la persévérance scolaire - par la bonification des suivis effectués auprès des enfants, des parents, des tuteurs et des enseignants dorénavant supervisés par des super-tuteurs
- ALPHA +, la phase 2 du programme de francisation ParentESE
- Service de garde éducatif ParentESE, un programme éducatif pour les tout-petits d'âge préscolaire, issus de familles allophones nouvellement arrivées dans le quartier

En plus des opérations courantes de l'organisme, en 2019-2020, La Relance prévoit réaliser :

- Une campagne de financement majeure avec la collaboration de la firme ATYPIC
- Un nouveau parc éducatif extérieur destiné aux tout-petits, gracieuseté du Club Richelieu de Montréal
- La poursuite du plan d'action en lien avec la planification stratégique 2018-2020

# NOUS NE SOMMES PAS SEULS DANS L'UNIVERS!

## NOS « BONNES ÉTOILES » \*

La Relance remercie les précieux partenaires sur lesquels elle peut compter pour assurer le bon déroulement de ses opérations et collaborer à la réalisation d'ambitieux projets au profit des enfants et des parents du Centre-Sud.

### Grands partenaires philanthropiques

- Centraide du Grand Montréal
- Sœurs de la Congrégation de Notre-Dame
- Fondation du Grand Montréal
- Fondation Lucie et André Chagnon
- Fondation Marcelle et Jean Coutu
- Fondation Mirella et Lino Saputo
- Fondation René Malo

### Subventionnaires publics

- Agence de la santé publique du Canada
- Députée de Sainte-Marie-Saint-Jacques, Manon Massé
- Fonds québécois d'initiatives sociales dans le cadre des alliances pour la solidarité (Ville-MTESS)
- Mairie de l'arrondissement Ville-Marie
- Ministère de la Famille

### Partenaires financiers

- Avenir d'enfants
- Club Richelieu de Montréal
- Collège Regina Assumpta
- Corbec
- Énergir
- Fondation Jacques Lessard
- Fondation pour les enfants le Choix du Président
- Fondation Sibylla Hesse
- Fondation Yvon Boulanger
- Plusieurs congrégations religieuses

### Biens et services

- Atypic
- CIUSSS du Centre-Sud-de-l'Île-de-Montréal
- École d'orthophonie et d'audiologie de la Faculté de médecine de l'Université de Montréal
- Employés de Henry Schein Canada
- Employés de IBM-Montréal
- Fondation Impact de Montréal
- Fondation Père Sablon
- Hector Larivée
- Service de police de la Ville de Montréal (SPVM) - poste 22

### Collaborateurs scolaires et communautaires

- Au Coup de pouce Centre-Sud
- Bibliothèques Frontenac et Père-Ambroise
- Carrefour alimentaire Centre-Sud
- Carrefour de ressources en interculturel (CRIC)
- Centres de la petite enfance (CPE) Carrefour, Fleur de Macadam et Ki-Ri
- Centre de pédiatrie sociale Centre-Sud
- Centre de ressources éducatives et pédagogiques (CREP)
- Centre de transfert pour la réussite éducative du Québec (CTREQ)
- Centre Jean-Claude Malépart
- Centre Poupart
- Collège Frontière
- Comité logement Ville-Marie
- Commission scolaire de Montréal (CSDM)
- Écoles primaires Champlain / Garneau / Jean-Baptiste-Meilleur / Le Plateau / Saint-Anselme
- Faculté d'éducation de l'Université de Sherbrooke
- Foyer du Monde
- La Serre – Quartier nourricier de Sainte-Marie
- Maison Adriana
- Maison buissonnière (La)
- Maison de la culture Frontenac
- Maison des familles
- Mères avec pouvoir (MAP)
- MIRE
- Poussons-Poussettes
- Projet TRIP
- Quinka-Buzz
- Répît-Providence
- Réseau Enfants-Retour
- Réseau réussite Montréal
- Service aux collectivités de l'UQÀM – Codéveloppement
- Table de concertation 0-5 ans des Faubourgs
- Table de concertation 6-12 ans
- Tangente

\* Les partenaires sont présentés en ordre alphabétique



2200 rue Parthenais  
Montréal (Québec) H2K 3T4  
relance.org / 514 525-1508

**Un merci spécial aux DONATEURS INDIVIDUELS qui, depuis des années, contribuent fidèlement et généreusement à la mission de La Relance.**

Design graphique: Gracieuseté de Pierre-Olivier Forest-Hivon